

ARM081 Washbasin mixer

ARM081 Krom

Artikelnummer

ARM081 Krom - 9420840
ARM081 Mattsvart - 9422016
ARM081 Mässing - 9421922
ARM081 Bronze - 9422723
ARM081 Black Chrome - 9422186
ARM081 Honey Gold - 9421942
ARM081 Brushed Black Chrome - 9422720
ARM081 Brushed Nickel - 9422721
ARM081 Ascot Grey - 9422722
ARM081 Koppar - 9422167

Tvättställsblandare, hög modell. Kombineras
med bottenventil →.



Rengöring

Specifikationer

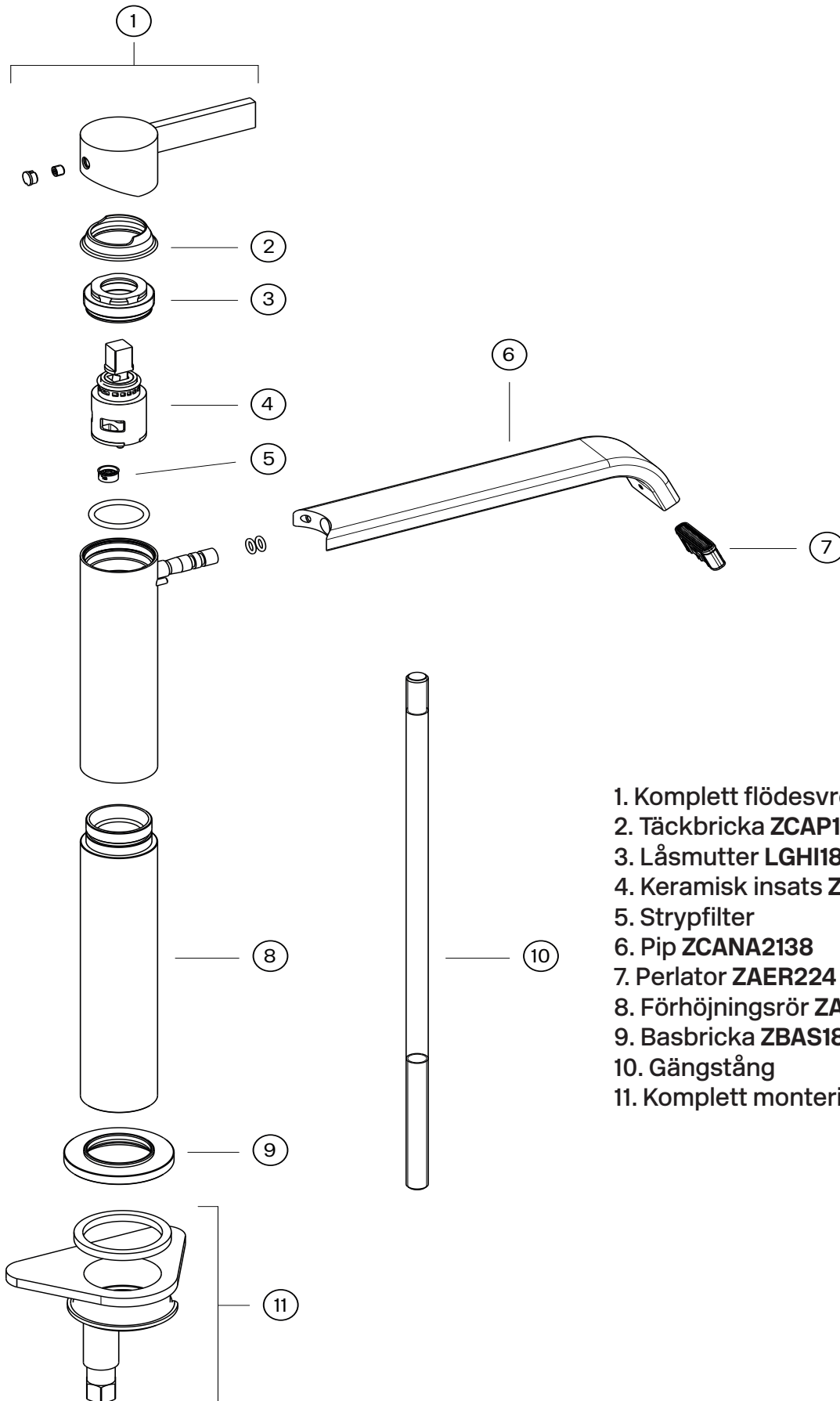
Anslutning tillopp - Slang med slätända 10mm
Antal grepp - Engrepps
Antal utgående anslutningar - 1
Dimension tillopp - 10 mm
Längd utsprång på utloppspip - 190 mm

Dimensioner/Vikt

Förpackning - Djup - 490 mm
Förpackning - Bredd - 290 mm
Förpackning - Höjd - 75 mm
Förpackning - Nettovikt - 2,00 kg
Förpackning - Volym - 0,01 m³
Bygghöjd undersida utlopp - 235 mm
Produkt - Bredd - 45 mm
Produkt - Djup - 217 mm
Produkt - Höjd - 312 mm
Total bygghöjd - 312 mm

Tapwell

Sprängskiss



1. Komplet flödesvred ZLEV2683
2. Täckbricka ZCAP1837
3. Låsmutter LGHI1838
4. Keramisk insats ZA2253
5. Strypfilter
6. Pip ZCANA2138
7. Perlator ZAER224
8. Förhöjningsrör ZACC1862
9. Basbricka ZBAS1866
10. Gångstång
11. Komplet monteringsats ZFIS684

Tapwell

Byte keramisk insats

Byte av packningen ska göras vid dropp från blandarens utloppspip eller vid vredet för reglering av vattnets flöde och temperatur.

Artikelbeskrivning:

1. Blandarkropp
2. Keramisk insats
3. Låsmutter för den keramiska insatsen
4. Täckhuv
5. Flödesvred
6. Spärrskruv för flödesvred
7. Täckplugg



Arbetsordning:

OBS - vattnet på huvudledningen måste vara avstängt!

1. Vattnet till blandaren (1) stängs av och blandaren öppnas så att den töms på vatten.
2. Täckpluggen (7) petas bort och spärrskruven (6) som håller flödesvredet (5) lossas ca 1 varv med en insexnyckel (2,5 mm alt. 3 mm).
3. Flödesvredet (5) lyfts av.
4. Täckhuv (4) skruvas bort för hand.
5. Låsmuttern (3) för den keramiska insatsen (2) skruvas bort med fast nyckel.
6. Den keramiska insatsen (2) dras ut för hand och blandarhusets utrymme för insatsen rengörs noggrant från främmande partiklar och eventuella kalkavsättningar. Blandaren rensas.
7. Ny keramisk insats monteras. Vid monteringen ska insatsen vridas till läge där styrpinarna i insatsens botten fixeras i motsvarande uttag i blandarhusets botten.
8. Fortsatt återmontering utförs i omvänd arbetsordning.

Tapwell

Tryckfallsdiagram

